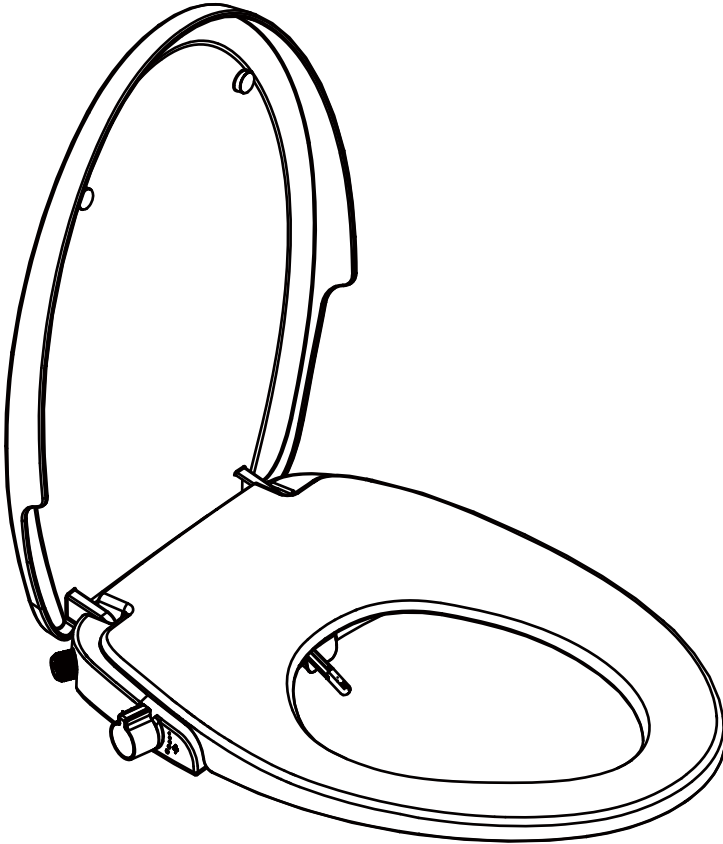


INSTALLATION GUIDE

BIDET SEAT



DELUXE **DL** LIVING™

Note: Before installation, please spread a soft mat on the ground to prevent damage to product and flooring.

1 PRECAUTIONS

SAFETY INFORMATION

Please read and understand this entire manual before attempting to assemble or install the product.

WARNING

Risk of scalding. High water temperature can cause severe burns. Do not connect this device to a water supply with a maximum temperature above 104°F (40°C).

Abide by all local plumbing, electrical, and building codes.

Only connect the seat to a cold water supply of drinking quality at a pressure of 70 kPa - 800 kPa.

CAUTION

Turn off the main water supply valve before installation.

Carefully inspect all parts and components for damage or defects.

NOTE: Steps may vary by the type of seat and toilet.

2 UNIT & PARTS

PREPARATION

Tools Required (not included):



Parts list:



Seat X1



Template X1



Mounting Plate X1



T-Valve Connector X1



Adjustment Bracket X 2



Hose x1



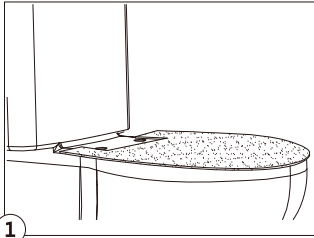
Mounting Bolts X 2



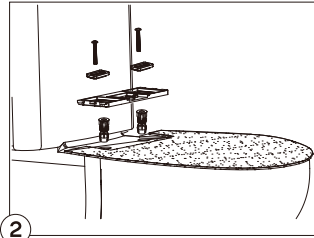
Nylon Nuts (for top mounting)
X 2

3 INSTALLATION

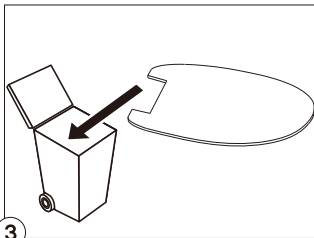
- 1** Position the template onto the bowl and use it as a guide to align the mounting plate.



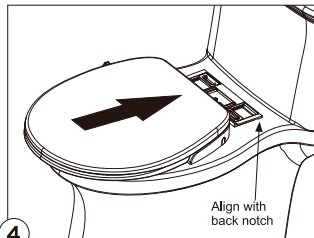
- 2** Assemble nylon nuts, mounting plate, adjustment brackets and mounting bolts into the ceramic bowl in the order shown below.



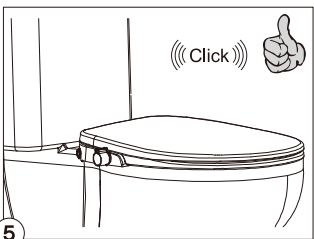
- 3** Remove the template from the bowl and discard it.



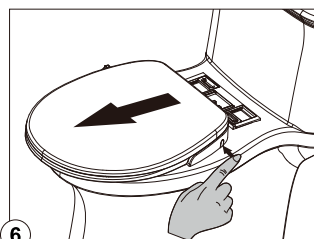
- 4** Position the seat over the mounting plate, then slide the seat backwards.



- 5** There will be a clicking sound when properly engaged.



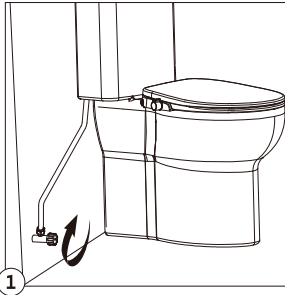
- 6** To remove the seat, press the release button on the side of the seat and slide it forward as far as possible, then lift up.



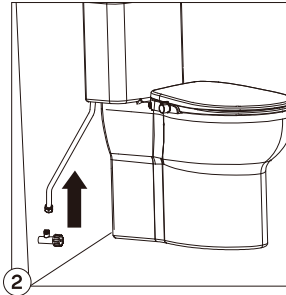
3 BIDET HOSE INSTALLATION

- 1 Turn off the water shut-off valve and flush out all the water in the tank.

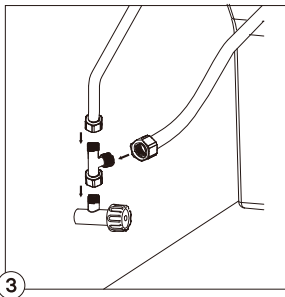
Notes: Please place a container under the tank to catch any excess water.



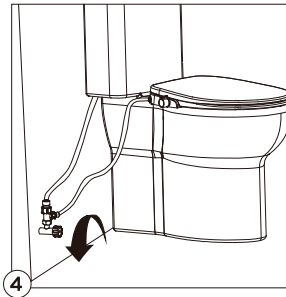
- 2 Disconnect the existing hose connected to the tank valve.



- 3 Install the T-Valve Connector onto the water shut-off valve. Install the hose and existing water hose onto the T-Valve Connector.



- 4 Turn on the water shut-off valve and turn on the bidet. Check all joints for leaks.

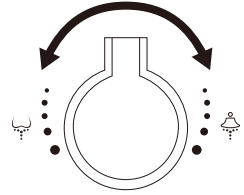


4 FUNCTIONS

With the knob on the right-hand side of your seat, you can easily select your wash settings and water pressure using these instructions:

Off

Rotate the knob to middle/Turn-off position to stop washing.



Front Washing

Rotate the knob clockwise/forwards while seated. The more the knob is rotated, the higher the water pressure will be.

Rear Washing

Rotate the knob counterclockwise/backwards while seated. The more the knob is rotated, the higher the water pressure will be.

Self-Cleaning Nozzles

Nozzle will be cleaned when it is pulled out or retracted.

SPECIFICATIONS - Water Pressure Minimum: 10 PSI / 70 kPa – Maximum: 116 PSI / 800 kPa.

5 MAINTENANCE

CARE AND MAINTENANCE

- Always test your cleaning solution on an inconspicuous area before applying to the entire surface. Avoid using aerosol products.
- The ideal cleaning mixture is dishwashing soap and water. Wipe surfaces clean and rinse completely with water immediately after applying cleaner. Rinse and dry any overspray that lands on nearby surfaces.
- Do not allow cleaners to soak on surfaces.
- Never use an abrasive material such as a brush or scouring pad to clean surfaces.
- Do not allow chemicals and cosmetics (such as fingernail polish and aftershave) to come in contact with the seat.

ONE-YEAR LIMITED WARRANTY

This product is warranted to the original purchaser. If there is a failure in this unit due to defects in materials or workmanship, the manufacturer will repair or replace this item at our discretion without charge. Warranty is void if product has been assembled incorrectly, misused, abused by overloading, altered in any way or damaged due to accident. This warranty is not transferable and does not cover chipping, flaking, scratches, rust, dents, or other damages to the surfaces of this product. Responsibility of the manufacturer is limited to repair or replacement of this product. The manufacturer is not responsible for consequential, incidental, or other damages or losses resulting from product failure.

DELUXE LIVING

If you have any questions or concerns, please stop and contact us immediately.

After Sales Customer Service:

CustomerService@Deluxelivinghome.com

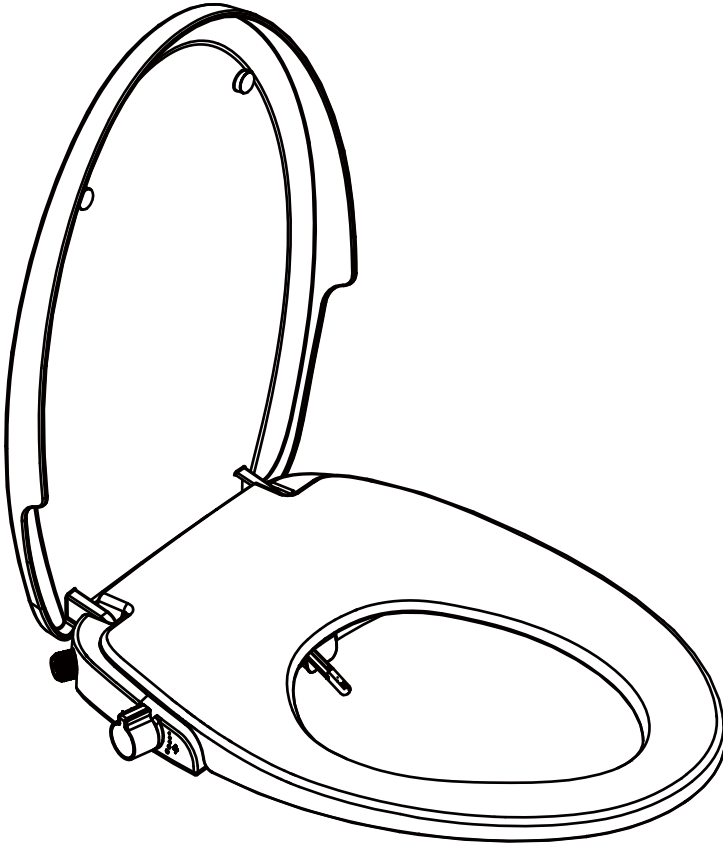
1-866-358-9584 (1-866-DLUX-LVG)

Visit our website for more information: www.deluxelivinghome.com

DELUXE  LIVING™

GUÍA DE INSTALACIÓN

ASIEN TO DE BIDÉ



DELUXE **DL** LIVING™

Nota: Antes de la instalación, extienda un tapete suave en el suelo para evitar daños al producto y al piso.

1 PRECAUCIONES

INFORMACIÓN DE SEGURIDAD

Lea y entienda todo este manual antes de intentar montar o instalar el producto.

AVISO

Riesgo de quemarse. La temperatura alta del agua puede causar quemaduras graves. No conecte este dispositivo a un suministro de agua cuya temperatura máxima supera a 104 °F (40 °C). Debe cumplir con todos los códigos locales de fontanería, electricidad y construcción. Conecte el asiento únicamente a un suministro de agua fría de calidad potable a una presión de 70 kPa - 800 kPa.

CUIDADO

Corte el suministro principal de agua antes de la instalación.
Chequee con cuidado todas las piezas y componentes para ver si hay daños o defectos.

NOTA: Los pasos pueden variar según el tipo de asiento e inodoro.

2 UNIDADES & PIEZAS

PREPARACIÓN

Herramientas Necesarias (no incluidas):



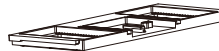
Lista de



Asiento



Plantilla X 1



Bandeja de



Válvula de 3 Vías T X 1



Soporte de ajuste X 2



Manguer



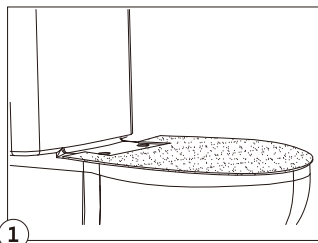
Pernos de montaje



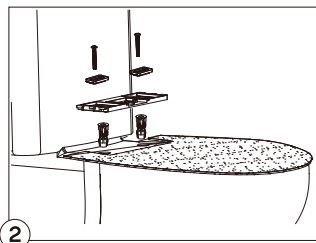
Tuercas de nailon (para montaje superior) X 2

3 INSTALACIÓN

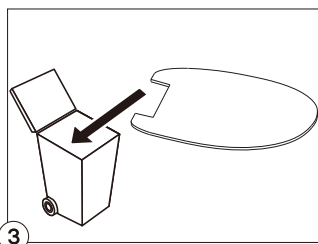
- 1** Coloque la plantilla en el recipiente y utilícela como guía para alinear la placa de montaje.



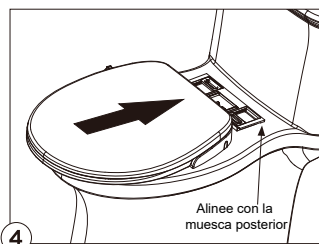
- 2** Instale las tuercas de nailon, la bandeja de montaje, los soportes de ajuste y los pernos de montaje en el recipiente de cerámica en el orden según muestra lo siguiente.



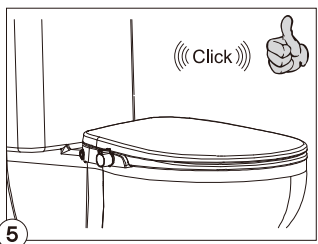
- 3** Retire la plantilla del recipiente y deséchela.



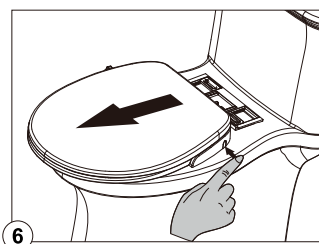
- 4** Coloque el asiento sobre la bandeja de montaje, luego deslice el asiento hacia atrás.



- 5** Escuchará un clic cuando se coloque correctamente.

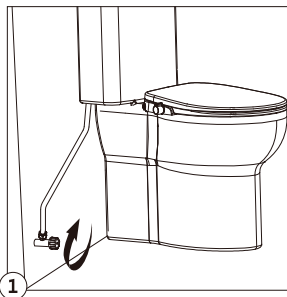


- 6** Para quitar el asiento, pree el botón de liberación al lado del asiento y deslícelo hacia adelante hasta donde posible, luego levántelo.

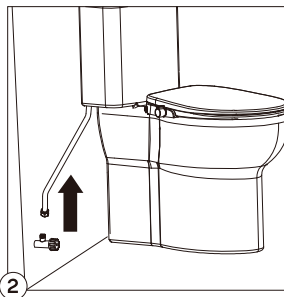


3 INSTALACIÓN DE LA MANGUERA DEL BIDÉ

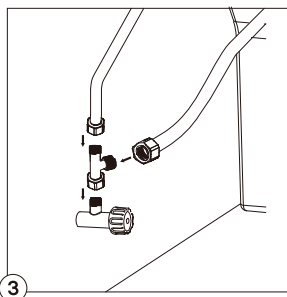
- 1** Corte el agua con la válvula y descargue toda el agua del tanque.
Notas: coloque un recipiente debajo del tanque para recoger el exceso de agua.



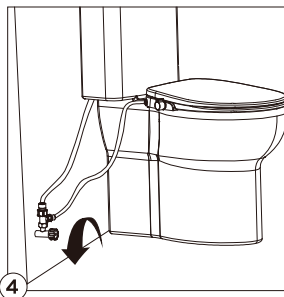
- 2** Desconecte la manguera conectada anteriormente a la válvula del tanque.



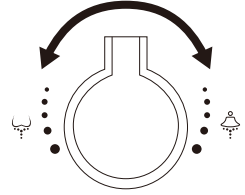
- 3** Instale el conector de válvula de 3 vías T en la válvula de cierre de agua. Instale la manguera y la manguera de agua existente en el conector de la válvula de 3 vías T.



- 4** Abra la válvula de cierre de agua y el bidé. Revise todas las conexiones para ver si hay fugas.



Con la perilla giratoria en el lado derecho de su asiento, puede seleccionar fácilmente la configuración de lavado y la presión del agua siguiendo estas instrucciones:



Apagar

Gire la perilla a la posición en el medio/apagado para parar el lavado.

Lavado Frontal

Gire la perilla en el sentido de reloj/hacia adelante estando sentado/a. Cuanto más se gire la perilla, mayor será la presión del agua.

Lavado Trasero

Gire la perilla en sentido contrario de reloj/hacia atrás estando sentado/a. Cuanto más se gire la perilla, mayor será la presión del agua.

Boquilla de Limpieza Automática

La boquilla se limpia al extraerse o retraerse.

ESPECIFICACIONES - Presión de Agua Mínima: 10 PSI / 70 kPa - Máxima: 116 PSI / 800 kPa.

5 MANTENIMIENTO

CUIDADO Y MANTENIMIENTO

- Pruebe su solución de limpieza en un área discreta antes de aplicarla en toda la superficie. Evite el uso de productos en aerosol.
- La manera de limpieza ideal es agua y detergente lavavajillas. Limpie la superficie y enjuague completamente con agua inmediatamente después de aplicar el detergente. Enjuague y seque cualquier gota que caiga en las superficies alrededor.
- No deje que los limpiadores empapen la superficie.
- Evite siempre utilizar materiales abrasivos como cepillo o estropajo para limpiar la superficie.
- No permita que productos químicos y cosméticos (como pintauñas o loción para después del afeitado) tengan contacto con el asiento.

GARANTÍA LIMITADA DE UN AÑO

Este producto está garantizado al comprador original. Si hay una falla en esta unidad debido a defectos en el material o en la mano de obra, el fabricante reparará o reemplazará este artículo a nuestra discreción sin cargo. La garantía es nula si el producto se ensambló o se usa incorrectamente, está abusada con sobrecarga, alterado de cualquier forma o dañado debido a un accidente. La garantía no se puede transferir y no cubre astilladas, descamaciones, ralladuras, oxidación, abolladuras, u otros daños a la superficie del producto. El fabricante no es responsable por daños o pérdidas a consecuencia, accidentales, u de otro tipo o resultado del fallo del producto.

DELUXE LIVING

Si tiene alguna pregunta o inquietud, pare y póngase en contacto con nosotros de inmediato.

Nuestro centro de servicio de posventa:

CustomerService@Deluxelivinghome.com

1-866-358-9584 (1-866-DLUX-LVG)

Visite nuestro sitio web para más información: www.deluxelivinghome.com

DELUXE  LIVING™